

PROCESSO SELETIVO 2019 – Edital 120/2018
CURSO DE MESTRADO EM CIÊNCIAS FARMACÊUTICAS PPGFARMA/UNEB
PROVA ESCRITA (1ª ETAPA)
Data: 11/01/2019

LINHA 02 - AVALIAÇÃO DE FÁRMACOS, BIOMARCADORES E PRODUTOS NATURAIS E SINTÉTICOS.

Nº

Leia atentamente as instruções a seguir:

1. A prova escrita que compõe o Processo Seletivo para o Curso de Mestrado em Ciências Farmacêuticas do PPGFARMA/UNEB terá duração máxima de 04 (quatro) horas.
2. A prova é composta por questões discursivas baseadas nos conteúdos fundamentais dos Conhecimentos Gerais em Ciências Farmacêuticas, indicados pelo PPGFARMA.
3. A prova contém 02 (duas) questões de **Conhecimentos Gerais** em Ciências Farmacêuticas, que deverão ser respondidas por **TODOS** os candidatos às Linhas 01 e 02.
4. A prova contém 05 (cinco) questões de **Conhecimentos Específicos**, conforme a Linha de Pesquisa indicada no ato da inscrição, devendo o candidato **optar** em responder **APENAS** a **03 (três)** das questões específicas propostas.
5. A prova deve ser respondida utilizando caneta preta ou azul. Respostas a lápis ou com grafite não serão contabilizadas.
6. Não serão permitidas consultas.
7. Não será permitido o uso de nenhum aparelho eletrônico durante a prova.
8. Cada candidato receberá a prova, contendo 03 folhas duplas de papel pautado, 02 folhas de papel A4 (para rascunho) e 01 envelope.
9. Não será permitida a solicitação de mais material (papel pautado ou folha A4) durante a prova e todo material recebido deverá ser colocado dentro do envelope, o qual será entregue e grampeado pelo responsável pela aplicação da prova.
10. O candidato deverá colocar o código sorteado no espaço reservado em todas as folhas da prova, além de inserir o mesmo código nas folhas de papel pautado e na folha de papel A4.
11. A localização do nome do candidato em qualquer material recebido será critério suficiente para a desclassificação do candidato.

Sucesso!

PROVA ESCRITA (1ª ETAPA) – Edital 120/2018

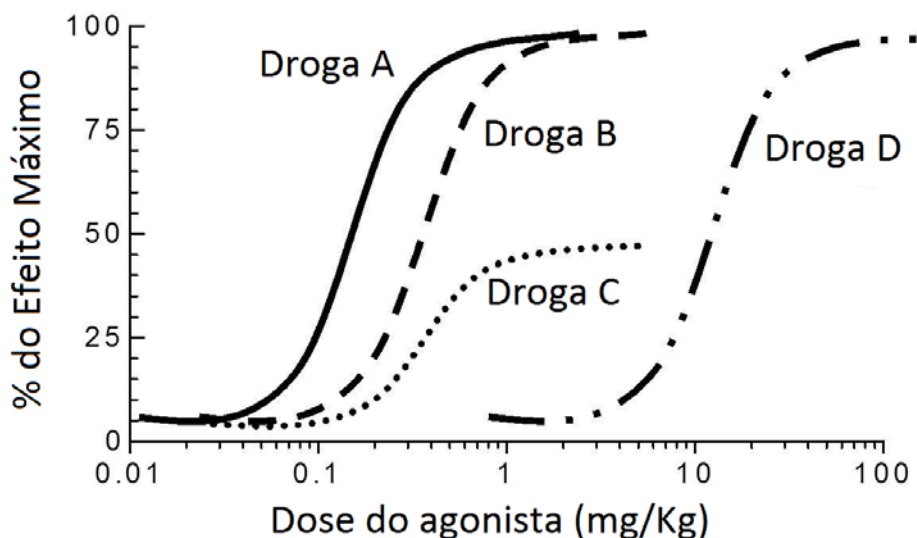
LINHA 02 - AVALIAÇÃO DE FÁRMACOS, BIOMARCADORES E PRODUTOS NATURAIS E SINTÉTICOS.

QUESTÕES DE CONHECIMENTOS GERAIS EM CIÊNCIAS FARMACÊUTICAS, QUE DEVERÃO SER RESPONDIDAS POR TODOS OS CANDIDATOS ÀS LINHAS 01 E 02

Questão 01. O artigo intitulado “Medicamentos genéricos no Brasil: panorama histórico e legislação”, de autoria de Araújo e colaboradores (*Rev Panam Salud Publica*, v. 28, n. 6, p. 480-492, 2010) define e discute conceitos relacionados a medicamentos, no contexto das leis brasileiras e oferece uma descrição histórica e cronológica da implementação da política de genéricos no Brasil. Neste cenário, elabore um texto dissertativo (entre 20 e 40 linhas) correlacionando os termos a seguir: biodisponibilidade, bioequivalência, equivalência farmacêutica, medicamentos genéricos, medicamentos similares, sistema de classificação biofarmacêutica e bioisenção. (2,0 pontos)

Questão 02. Sobre a interação dos fármacos com os receptores farmacológicos responda:

- Explique o modelo dos dois estados dos receptores e de que modo os agonistas plenos, parciais e inversos atuam sobre ele. (1,0 ponto)
- As curvas dose-efeito abaixo mostram a atividade de quatro compostos de origem natural (Drogas A, B, C e D) sobre a frequência cardíaca. Qual(is) dessas substâncias é(são) a(s) mais eficaz(es) e qual delas é a menos potente para esta atividade farmacológica? Justifique sua resposta. (1,0 ponto)



QUESTÕES DE CONHECIMENTOS ESPECÍFICOS, CONFORME A LINHA DE PESQUISA INDICADA NO ATO DA INSCRIÇÃO, DEVENDO O CANDIDATO OPTAR EM RESPONDER APENAS 03 (TRÊS) DAS QUESTÕES ESPECÍFICAS PROPOSTAS.

Para as questões 3, 4 e 5 utilize o artigo *Chronic Hyper-Hemolysis in Sickle Cell Anemia: Association of Vascular Complications and Mortality with Less Frequent Vasoocclusive Pain*.

Questão 03. Após análise criteriosa das inúmeras variáveis publicadas no artigo de Steinberg e Colaboradores em 2008, descreva o papel da lactato desidrogenase no contexto das doenças negligenciadas. (2,0 pontos)

Questão 04. Utilizando apenas a leitura do título do referido artigo. Qual o desfecho mais frequente no grupo de pacientes caracterizado por baixo LDH? Justifique. (2,0 pontos)

Questão 05. Na figura 4, inúmeras variáveis são apresentadas, qual a sua análise para as variáveis osteonecrose, crise algica, úlcera de perna e priapismo no bloco C? (2,0 pontos)

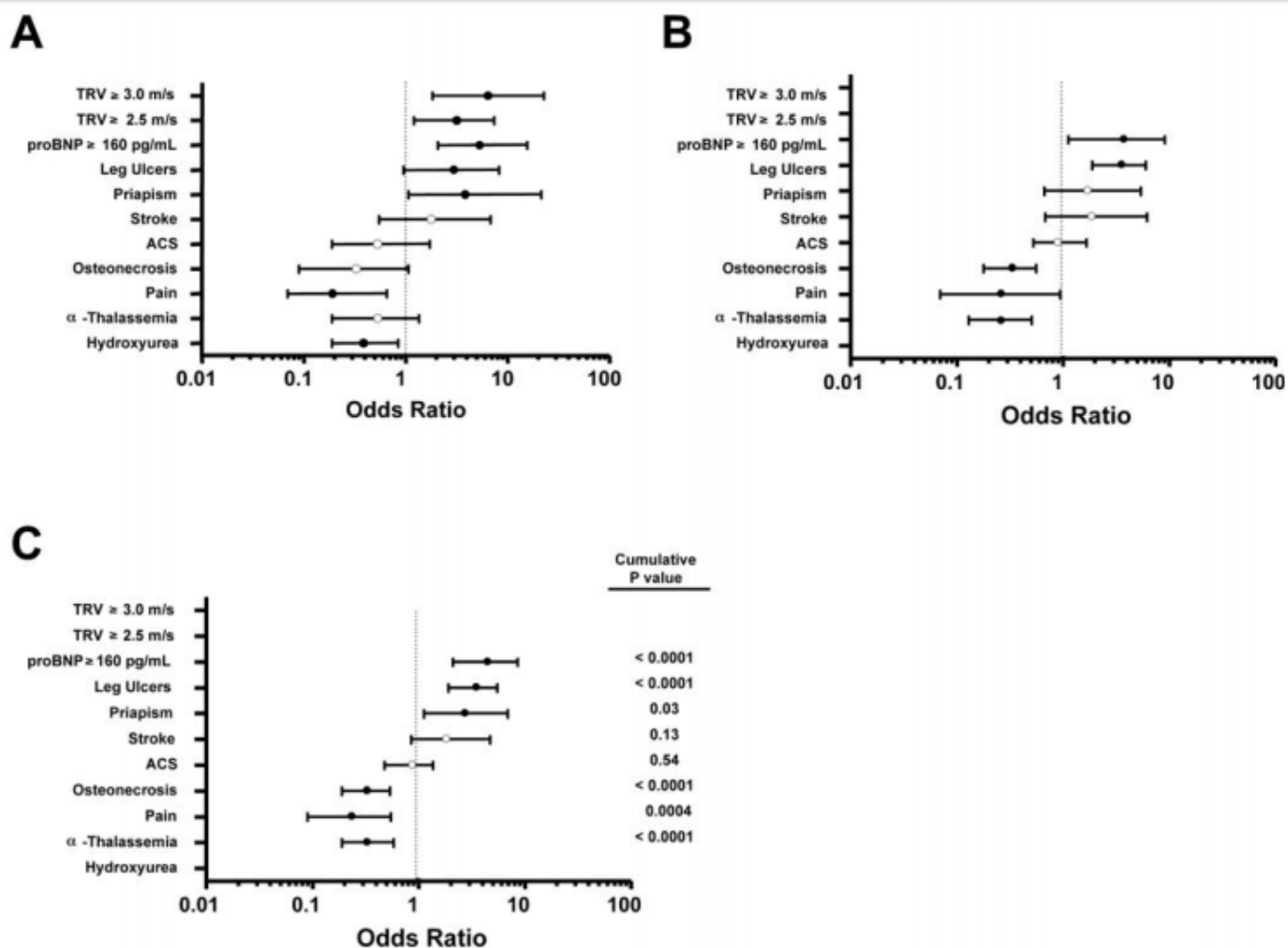


Figure 4. Clinical manifestations associated with hyper-hemolysis in sickle cell anemia. Panel A: Odds ratios and confidence intervals for associations with hemolysis in the NIH study. • = P value ≤ 0.05; ○ = P value not significant. Panel B: Associations in the CSSCD population. Panel C: Summary odds ratios for associations between hyper-hemolysis and 8 clinical endpoints in a combined analysis of the NIH and CSSCD populations. doi:10.1371/journal.pone.0002095.g004

Questão 06. Considerando o artigo intitulado “*The impact of a program for control of asthma in a low-income setting*” e o gráfico destacado do artigo e exibido abaixo responda as questões a seguir:

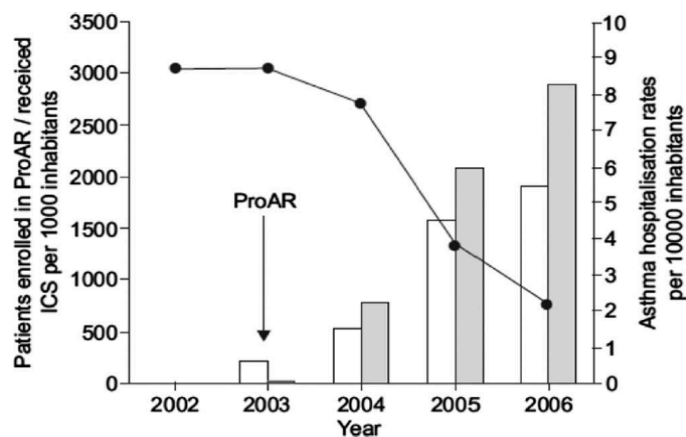


FIGURE 2. Asthma hospitalization rates, number of patients enrolled in the Program for Control of Asthma in Bahia (ProAR) and number of dispensed units of medication containing inhaled corticosteroids (ICS)/1000 in Salvador-Bahia, Brazil, from 2002 to 2006. Reprinted with permission from *European Respiratory Society Journals*.⁴¹

- Quais são as três variáveis representadas no gráfico? (1,0 ponto)
- Como essas variáveis se comportaram no período de tempo analisado? Houve relação entre elas? Caso sim, descreva, para cada dupla de variáveis, se essa relação foi na mesma direção ou em direção oposta, justificando sua resposta. (1,0 ponto)

Questão 07. O texto desse artigo revela que “the annual saving in public resources was US\$ 387/patient”. Usando esse trecho e a tabela extraída do artigo, responda:

TABLE 1. Comparison Among Economic Parameters of Two Strategies for Control of Severe Asthma ($n = 64$)

	Year Before ProAR (US\$) Median (Quartile)	Year After ProAR (US\$) Median (Quartile)	<i>P</i> *
Government annual costs per patient			
Cost of outpatient treatment	184 (177/192)	359 (240/471)	<0.01
Cost of hospital treatment	590 (78/1330)	0 (0/19)	<0.01
Total annual government costs of treatment	750 (286/1462)	363 (255/481)	<0.01
Family annual costs of treatment and income			
Family income	2768 (1912/4033)	3280 (2191/5050)	0.02
Family expenses with asthma (direct cost)	615 (343/1374)	74 (34/275)	<0.01
Proportion of income spent with asthma	29%	2%	
Total family costs (direct + indirect)	807 (358/1509)	74 (35/281)	<0.01

*Wilcoxon Signed Rank Tests.
Modified from Franco et al.⁴²

- Que dados comprovam o dito no trecho destacado do artigo? Utilize a tabela para comprovar sua resposta. (1,0 ponto)
- Você diria que o programa ProAr foi efetivo? Por quê? (0,5 pontos)
- Um fármaco eficaz pode não ser efetivo? Por quê? (0,5 pontos)